

Lösungsbogen D2 / 2B

Arbeitszeit:

30 Minuten Theorie und 30 Minuten Gehörbildung
(Gesamtzeit 60 Minuten)

Hinweise zur Durchführung der Gehörbildung

Die Hör- und Rhythmusbeispiele der Aufgaben 14 - 17 werden untergliedert vorgespielt,
zum Beispiel:

Aufgabe 14:

1 Takt vorzählen (Viertel = ± 72)

1x vollständig - jeweils 2x Takt 1 und 2 - jeweils 2x Takt 3 und 4 - 1x vollständig

Aufgabe 15:

1 Takt vorzählen (Achtel = ± 112)

1x vollständig - jeweils 1x Takt 1 und 2 - jeweils 1x Takt 3 und 4 - 1x vollständig

Aufgabe 16:

Jedes Intervall 4x vorspielen

(1x getrennt 1x zusammen anschlagen - dann nochmals 1x getrennt und 1x zusammen
anschlagen)

Aufgabe 17:

1 Takt vorzählen (Viertel = ± 72)

1x die gesamte Melodie vorspielen -

2x Takt 1 und 2 - 2x Takt 3 und 4 - erste Zeile ganz vorspielen -


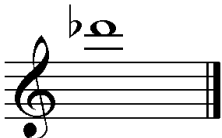
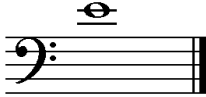

2x Takt 5 und 6 - 2x Takt 7 und 8 - zweite Zeile ganz vorspielen -

1x die gesamte Melodie

Die Entscheidung über die Art des Vorspiels der Hör- und Rhythmusbeispiele liegt im
Verantwortungsbereich des jeweiligen Prüfers.

1. Benenne die Noten genau (z. B. c¹)
je 0,5 Punkte pro richtiger Teillösung!

Schreibe folgende Noten:

			
Gis	des ³	e ¹	ais

2

2. Schreibe eine **H-Dur**-Tonleiter im **6/8**-Takt in **punktierten Viertelnoten auf- und abwärts**. Beginne mit der Note **h** und schreibe die höchste Note zweimal. Setze Taktstriche und kennzeichne **alle Halbtöne**:

je 0,5 Punkte pro richtigem Teillösungsschritt (richtige Vorzeichen / richtige Tonleiter / richtiger Notenwert / Taktaufteilung / Anfangston / alle Halbtöne)



3




3. Schreibe eine **melodische g-Moll**-Tonleiter im **3/8**-Takt in **Achtelnoten auf- und abwärts**. Beginne mit der Note **G** und schreibe die höchste Note einmal. Setze Taktstriche und kennzeichne **alle Halbtöne**:

je 0,5 Punkte pro richtigem Teillösungsschritt (richtige Vorzeichen / richtige Tonleiter / richtiger Notenwert / Taktaufteilung / Anfangston / alle Halbtöne) und 1 Punkt für alle Versetzungs- bzw. Auflösungszeichen!



4

4. Ordne die Dur- und parallelen Moll-Tonarten den Tonartvorzeichen zu:
je 0,5 Punkte pro richtiger Zuordnung!

1		2	F-Dur	3	e-Moll
2		3	G-Dur	1	fis-Moll
3		1	A-Dur	2	d-Moll

3

5. Im folgenden Beispiel fehlt ein Ton der Tonleiter. Ergänze ihn und bestimme die Tonart **genau**: (z. B. f - Moll äolisch)

0,5 Punkte für die Tonart / 0,5 Punkte für die genaue Bestimmung / 1 Punkt für fehlenden Ton!





Tonart: h - Moll harmonisch

2

6. Bilde folgende Intervalle:

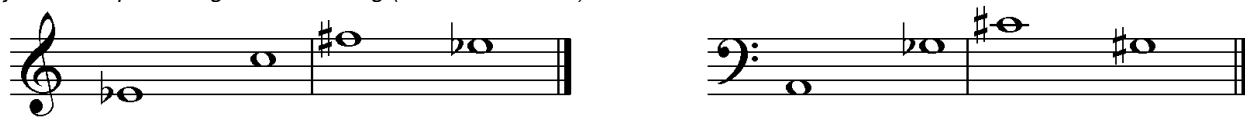
je 1 Punkt pro richtigem Intervall (keine 0,5 Punkte)!

			
v8 ↑	g3 ↓	k7 ↓	ü5 ↑

4

18

7. Bestimme folgende Intervalle fein: (z. B. k2)
je 1 Punkt pro richtiger Bestimmung (keine 0.5 Punkte)!



g6

ü2

v7

r4

18

8. Im folgenden **dreitaktigen** Rhythmusbeispiel fehlen Taktartangabe und Taktstriche. Ergänze Taktartangabe und Taktstriche an den entsprechenden Stellen:
1 Punkt für richtige Taktartangabe, je 0,5 Punkte pro richtigem Taktstrich (andere Lösungen möglich)!



2

9. Vervollständige den ersten Takt mit einer Synkope und den zweiten mit einer punktierten Note:
je 1 Punkt pro richtiger Ergänzung! (Bsp.)



2

10. Bilde bzw. bestimme folgende Dreiklänge in der Grundstellung:
1 Punkt pro gebildeten Dreiklang und je 0,5 Punkte pro richtiger Bestimmung!



As-Dur

ü auf D

v auf a

h-Moll

3

11. Suche im jeweiligen Takt den angegebenen Dreiklang und benenne ihn:
1 Punkt pro richtiger Bestimmung!



ü auf G

h - Moll

2

12. Ordne den Vortragsbezeichnungen die deutsche Bedeutung zu:
je 0,5 Punkte pro richtiger Zuordnung!

1 con fuoco

6 scherzhaft

2 ppp

4 traurig

3 meno mosso

5 äußerst schnell

4 funebre

2 so leise wie möglich

5 Prestissimo assai

1 mit Feuer

6 giocoso

3 weniger bewegt

3

13. Kreuze **zwei** Komponisten an, die im Zeitalter des **Barock** (1600 - 1750) lebten:
je 0,5 Punkte pro richtiger Zuordnung!

Joh. Seb. Bach

J. Haydn

H. Purcell

C. Orff

1

35

