

Lösungsbogen D2 / 4A

Arbeitszeit:

30 Minuten Theorie und 30 Minuten Gehörbildung
(Gesamtzeit 60 Minuten)

Hinweise zur Durchführung der Gehörbildung

Die Hör- und Rhythmusbeispiele der Aufgaben 14 - 17 werden untergliedert vorgespielt,
zum Beispiel:

Aufgabe 14:

1 Takt vorzählen (Viertel = ± 72)

1x vollständig - jeweils 2x Takt 1 und 2 - jeweils 2x Takt 3 und 4 - 1x vollständig

Aufgabe 15:

1 Takt vorzählen (Achtel = ± 112)

1x vollständig - jeweils 1x Takt 1 und 2 - jeweils 1x Takt 3 und 4 - 1x vollständig

Aufgabe 16:

Jedes Intervall 4x vorspielen

(1x getrennt 1x zusammen anschlagen - dann nochmals 1x getrennt und 1x zusammen
anschlagen)

Aufgabe 17:

1 Takt vorzählen (Viertel = ± 72)

1x die gesamte Melodie vorspielen -

2x Takt 1 und 2 - 2x Takt 3 und 4 - erste Zeile ganz vorspielen -

2x Takt 5 und 6 - 2x Takt 7 und 8 - zweite Zeile ganz vorspielen -

1x die gesamte Melodie

Die Entscheidung über die Art des Vorspiels der Hör- und Rhythmusbeispiele liegt im
Verantwortungsbereich des jeweiligen Prüfers.

1. Benenne die Noten genau (z. B. c¹)
je 0,5 Punkte pro richtiger Teillösung!

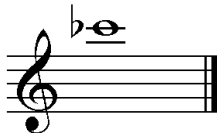
Schreibe folgende Noten:



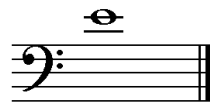
b¹



Fis



ces³



e¹

2

2. Schreibe eine **As-Dur**-Tonleiter im **6/8**-Takt in **punktierten Viertelnoten auf- und abwärts**. Beginne mit der Note **As** und schreibe die höchste Note zweimal. Setze Taktstriche und kennzeichne **alle Halbtöne**:

je 0,5 Punkte pro richtigem Teillösungsschritt (richtige Vorzeichen / richtige Tonleiter / richtiger Notenwert / Taktaufteilung / Anfangston / alle Halbtöne)



3

3. Schreibe eine **melodische fis-Moll**-Tonleiter im **3/8**-Takt in **Achtelnoten auf- und abwärts**. Beginne mit der Note **fis¹** und schreibe die höchste Note einmal. Setze Taktstriche und kennzeichne **alle Halbtöne**:

je 0,5 Punkte pro richtigem Teillösungsschritt (richtige Vorzeichen / richtige Tonleiter / richtiger Notenwert / Taktaufteilung / Anfangston / alle Halbtöne) und 1 Punkt für alle Versetzungs- bzw. Auflösungszeichen!



4

4. Ordne die Dur- und parallelen Moll-Tonarten den Tonartvorzeichen zu:

je 0,5 Punkte pro richtiger Zuordnung!

1



3

G-Dur

2

g-Moll

2



1

D-Dur

3

e-Moll

3



2

B-Dur

1

h-Moll

3

5. Im folgenden Beispiel fehlt ein Ton der Tonleiter. Ergänze ihn und bestimme die Tonart **genau**: (z. B. h - Moll äolisch)

0,5 Punkte für die Tonart / 0,5 Punkte für die genaue Bestimmung / 1 Punkt für fehlenden Ton!



Tonart: d - Moll harmonisch

2

6. Bilde folgende Intervalle:

je 1 Punkt pro richtigem Intervall (keine 0,5 Punkte)!



ü7 ↑

r4 ↓



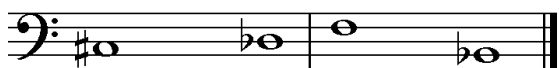
v6 ↓

g2 ↑

4

18

7. Bestimme folgende Intervalle fein: (z. B. k2)
je 1 Punkt pro richtiger Bestimmung (keine 0.5 Punkte)!



v2

r5



ü4

g3

18

4

8. Im folgenden **dreitaktigen** Rhythmusbeispiel fehlen Taktartangabe und Taktstriche. Ergänze Taktartangabe und Taktstriche an den entsprechenden Stellen:
1 Punkt für richtige Taktartangabe, je 0,5 Punkte pro richtigem Taktstrich (andere Lösungen möglich)!



2

9. Vervollständige den ersten Takt mit einer punktierten Note und den zweiten mit einer Synkope:
je 1 Punkt pro richtiger Ergänzung! (Bsp.)

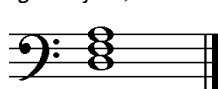


2

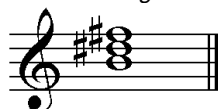
10. Bilde bzw. bestimme folgende Dreiklänge in der Grundstellung:
1 Punkt pro gebildeten Dreiklang und je 0,5 Punkte pro richtiger Bestimmung!



ü auf A



d-Moll



H-Dur



v auf g

3

11. Suche im jeweiligen Takt den angegebenen Dreiklang und benenne ihn:
1 Punkt pro richtiger Bestimmung!



h - Moll



ü auf Es

2

12. Ordne den Vortragsbezeichnungen die deutsche Bedeutung zu:
je 0,5 Punkte pro richtiger Zuordnung!

1 Andante con moto

3 nach und nach beschleunigen

2 furioso

6 feierlich

3 poco a poco accelerando

5 äußerst schnell

4 smorzando

1 gehend mit Bewegung

5 Prestissimo assai

4 verlöschend

6 solemnis

2 stürmisch

3

13. Kreuze **zwei** Komponisten an, die im Zeitalter der **Romantik** (1820-1900) lebten:
je 0,5 Punkte pro richtiger Zuordnung!

F. Schubert

H. Schütz

G. Palestrina

E. Grieg

1

35

